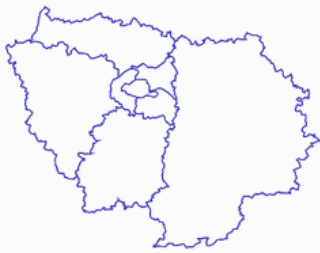


RAPPORT D'ACTIVITÉ

2022





C Solidarité
femmes
Fédération Nationale
Union Régionale Ile-de-France

SOMMAIRE

03

Qui sommes-nous ?

09

Le lien entre la FNSF et l'URSF IDF

06

L'organigramme et le
fonctionnement

10

La mission relogement avec la FNSF

07

Les champs d'action

11

Les partenariats

08

Les événements marquants
de 2022

12

Les financements

SOMMAIRE

13

**Les chiffres régionaux des
violences faites aux femmes**

25

Les actions en 2022

44

Informations et contacts

QUI SOMMES-NOUS

L'Union Régionale Solidarité Femmes - Île de France (URSF IDF) est une association regroupant les 14 structures franciliennes membres de la Fédération Nationale Solidarité Femmes (FNSF), spécialisées dans l'accompagnement et l'hébergement des femmes victimes de violences conjugales et de leurs enfants, ainsi que dans la formation et la sensibilisation sur les violences faites aux femmes.

Au niveau de l'Île-de-France, l'Union Régionale Solidarité Femmes a pour objectif de renforcer les réponses apportées dans l'accompagnement des femmes victimes de violences à travers la coordination d'actions et de projets sur le territoire.

Nos actions concernent la mise en place et la coordination de projets et d'outils innovants à destination des associations du réseau et des femmes et enfants accompagné.e.s, l'intervention auprès de différents publics sur la question des violences conjugales et faites aux femmes, la mutualisation des compétences et des connaissances spécialisées pour notre réseau et l'interpellation et sensibilisation des institutions et du grand public. Les actions menées dépendent des besoins de notre réseau et de la réalité sociale que vivent les victimes.

LE RÉSEAU SOLIDARITÉ FEMMES IDF



DU CÔTÉ DES FEMMES

Cergy - Sarcelles (95)

Standard : 01 30 73 51 52

Ligne d'écoute : 01 84 24 42 34

cfemmes@ducotedesfemmes.asso.fr

www.ducotedesfemmes.asso.fr

CENTRE FLORA TRISTAN

Châtillon (92)

Standard : 01 47 36 96 48

Ligne d'écoute : 01 47 91 48 44

accueil@centrefloratristan.org

www.centrefloratristan.org

L'ESCALE

- SOLIDARITÉ FEMMES

Gennevilliers (92)

Standard : 01 47 33 09 53

Ligne d'écoute : 01 47 91 48 44

lescale@lescale92.org

www.lescale.asso.fr

COMMUNAUTÉ JEUNESSE

- FEMMES SOLIDARITÉ 91

Ris Orangis (91)

Standard : 01 70 58 93 37

Ligne d'écoute : 01 70 58 93 30

femmes-solidarite91@comjeun.fr

www.comjeun.fr/etablisements/femmes-solidarite-91-2

LÉA SOLIDARITÉ FEMMES

Montgeron (91)

Standard : 01 85 12 14 87

Ligne d'écoute : 06 50 179 179

contact@associationlea.fr

www.associationleasolidaritefemmes.fr

PAROLES DE FEMMES

- LE RELAIS

Massy (91)

01 60 11 97 97

antenne.91@parolesdefemmes-lerelais.fr

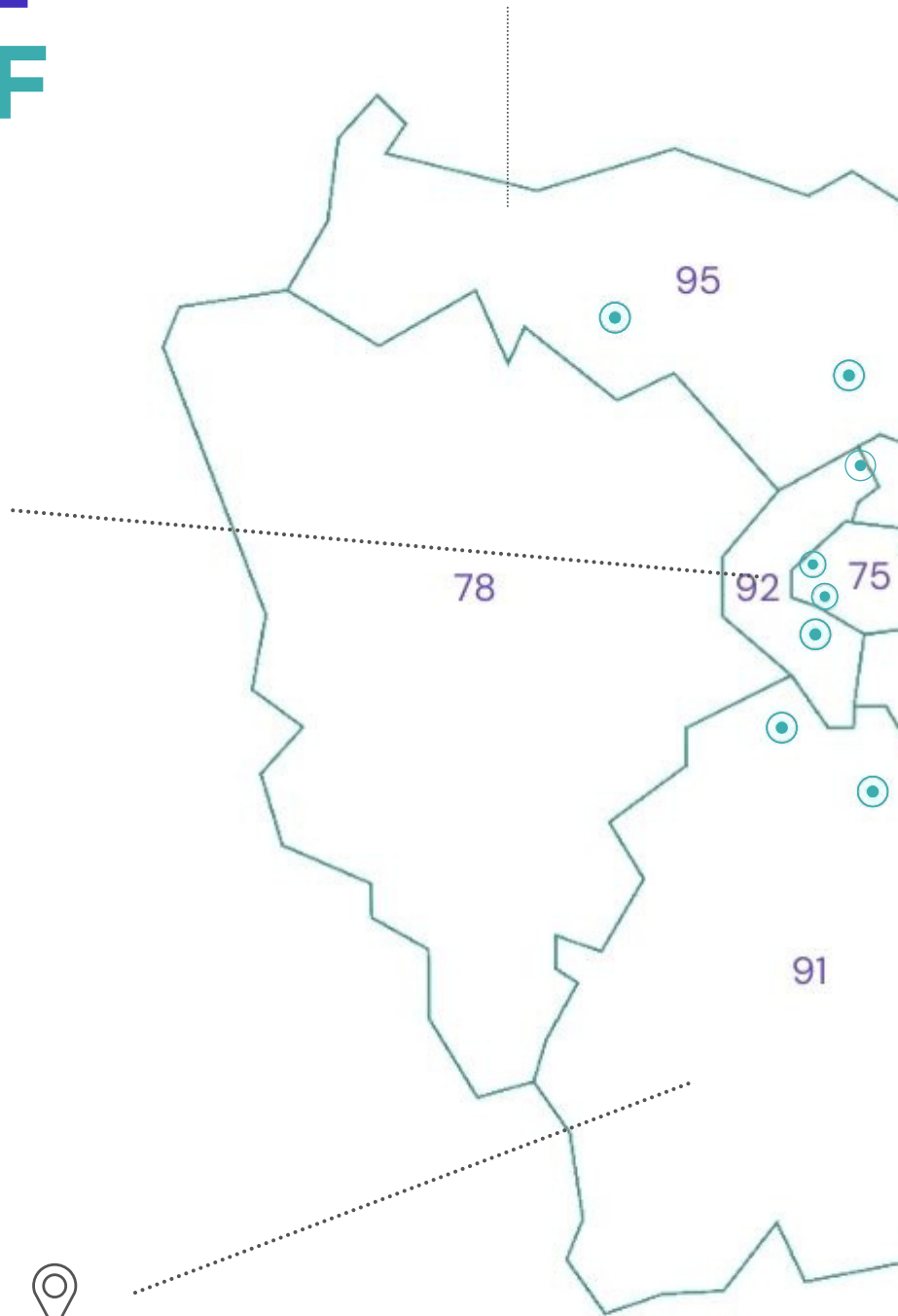
www.parolesdefemmes-lerelais.com

LES BUISSONNETS

Bures-sur-Yvette (91)

Standard : 01 69 28 12 37

<https://www.oppelia.fr/etablissement/oppelia-essonne-les-buissonnets-bures-sur-yvette/>





SOS FEMMES EN SEINE- SAINT-DENIS

Bondy (93)

Standard : 01 48 48 10 48
Ligne d'écoute : 01 48 48 62 27
association@sosfemmes93.fr
www.sosfemmes93.fr

EN AVANT TOUTE(S) Paris (75)

Standard : 06 63 12 40 45
Le tchat : www.commentonsaime.fr
bonjour@enavanttoutes.fr
www.enavanttoutes.fr

ELLE'S IMAGINE'NT Paris 14e (75)

06 61 89 47 90
accueil@ellesimagent.fr
www.ellesimagent.fr

HAFB Paris 20e (75)

01 43 48 18 66 / 01 43 48 18 66
contact@hafb-asso.com
www.hafb.fr
Service "Help Femmes" (en soirée) :
06 76 38 53 19
help.femmes75@gmail.com

LIBRES TERRES DES FEMMES

Paris 19e (75)

06 26 66 95 70 - 01 40 35 36 67
www.ltdf.fr
ltidf@orange.fr

TREPLIN 94 SOLIDARITÉ FEMMES

Multi-sites Val-de-Marne (94)

01 49 77 10 34
ftremplin94@orange.fr

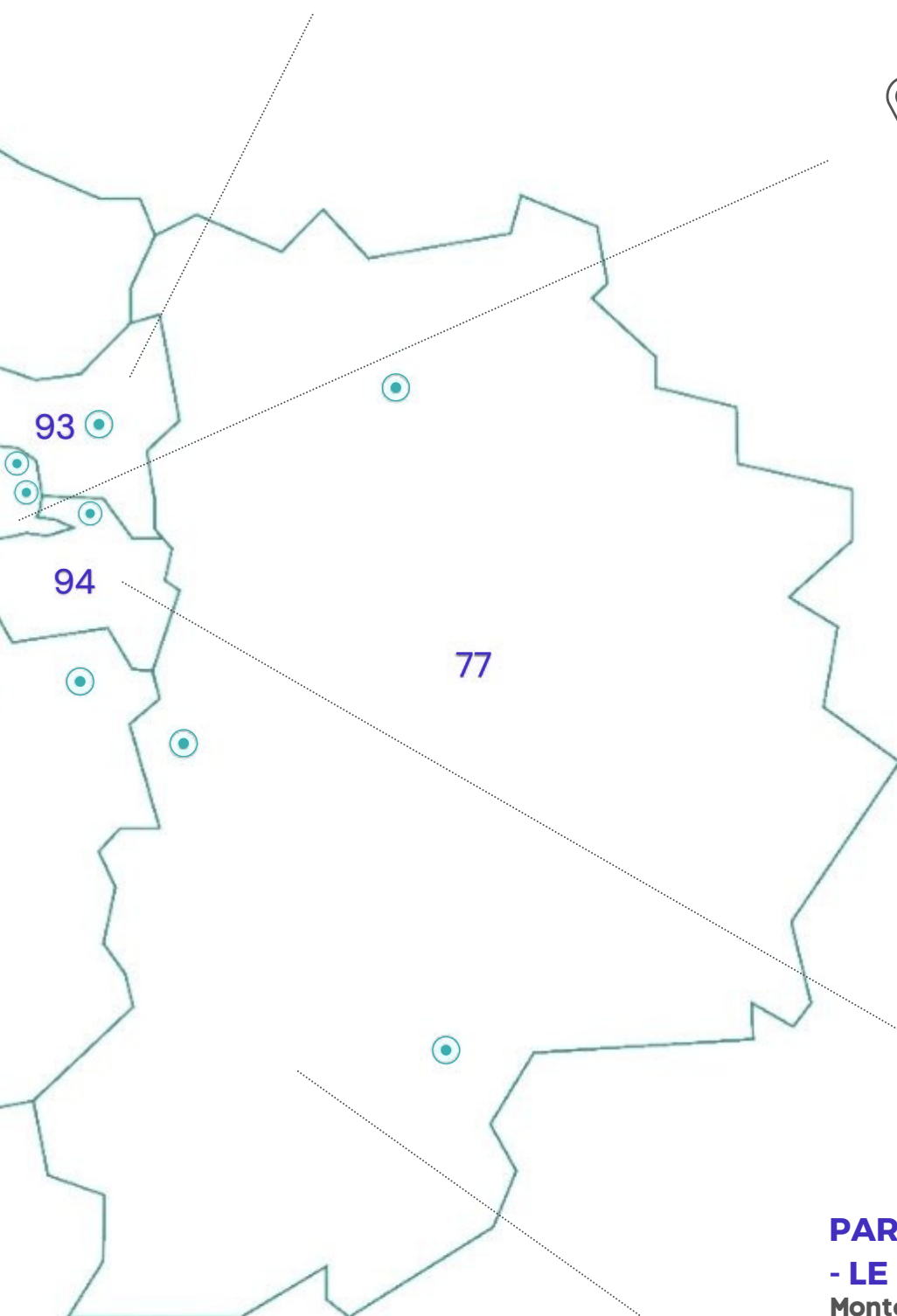
PAROLES DE FEMMES - LE RELAIS

Montereau - Vert-Saint-Denis (77)

Montereau standard : 01 60 96 95 94
Ligne d'écoute : 01 60 96 95 95
antenne.sud77@parolesdefemmes-lerelais.fr
Vert-Saint-Denis standard : 01 64 89 76 43
Ligne d'écoute : 01 64 89 76 40
antenne.senart@parolesdefemmes-lerelais.fr
www.parolesdefemmes-lerelais.com

SOS FEMMES 77 Meaux (77)

Standard : 01 60 09 27 99
contact@sos-femmes.com
www.sos-femmes77.com



L'ORGANISME ET LE FONCTIONNEMENT

L'URSF IDF comprend dans son conseil d'administration deux membres par association (titulaire et suppléant.e). Parmi elles, sont désignées une présidente, une vice-présidente, une secrétaire, une trésorière et 3 délégué.e.s de territoire (siégeant au CA de la FNSF).

Aussi, l'URSF IDF est dotée d'une équipe salariée qui travaille sur le versant opérationnel, à l'animation du réseau et à la gestion de projets, en lien étroit avec le bureau et le conseil d'administration.



Le bureau

Présidente : Brigitte CHABERT puis Viviane MONNIER

Vice-présidente : Ynaée BENABEN

Trésorière : Julie VELLA puis Cyrille DÔME

Secrétaire : Marion RIFFARD

Délégué.e.s de territoire : Patricia ROUFF, Farida DAMMENE-DEBBIH, Ynaée BENANBEN et Thomas HUMBERT (suppléant)



Les salariées

Léa ARGUEL - coordinatrice

Louane GILLES - stagiaire assistante projets de formation



Le conseil d'administration

Du Côté des Femmes

Elle's Imagine'nt

En avant toute(s)

Femmes Solidarité 91 - Communauté Jeunesse

HAFB

L'Escale Solidarité Femmes

Léa Solidarité Femmes

Les Buissonnets

Libres Terres des Femmes

Paroles de Femmes - Le Relais

Tremplin 94

SOS Femmes 77

SOS Femmes alternative - Centre Flora Tristan

SOS Femmes en Seine-Saint-Denis

LES CHAMPS D'ACTION

DÉFENDRE LES DROITS DES FEMMES QUI VIVENT ET SUBISSENT DES VIOLENCES

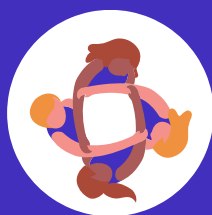
auprès de la société civile, des institutions et des politiques



REPRÉSENTER ET DÉFENDRE LES INTÉRÊTS DES ASSOCIATIONS ADHÉRENTES, LEURS VALEURS FÉMINISTES, LA SPÉCIFICITÉ DE LEUR ACCOMPAGNEMENT ET PROMOUVOIR LEUR EXPERTISE DE TERRAIN

UNIR DES FORCES ET DES MOYENS, CRÉER DES ACTIONS COMMUNES ET INNOVER

autour de la formation et d'outils communs



ACCOMPAGNER ET SOUTENIR LES ASSOCIATIONS ADHÉRENTES ET LEUR DÉVELOPPEMENT

ANIMER LE RÉSEAU DES ASSOCIATIONS ADHÉRENTES

par la veille sociale, la communication et la formation



LES ÉVÉNEMENTS MARQUANTS DE 2022

SÉMINAIRE RÉGIONAL COLLECTIF

afin de travailler sur notre fonctionnement et nos projections et de nous organiser stratégiquement pour l'avenir.

ADHÉSION DU CHRS LES BUISSONNETS (91) AU RÉSEAU SOLIDARITÉ FEMMES



MOBILISATION POUR VALORISER LES MÉTIERS DU SOCIAL

à l'initiative de l'URIOPSS IDF, avec d'autres réseaux et structures du social



PARTICIPATION AUX UNIVERSITÉS D'AUTOMNE DE LA FNSF

sur la thématiques des enfants covictimes des violences conjugales et l'impact des violences sur la parentalité

INAUGURATIONS DE DEUX MAISONS SOLIDARITÉ FEMMES

des associations Tremplin 94 et Léa Solidarité Femmes (91)



LE LIEN ENTRE LA FNSF ET L'URSF

LES ACTIONS INNOVANTES

Les projets de formations régionales
Les dispositifs d'hébergement de mise en sécurité et d'urgence
Le relogement des femmes accompagnées grâce à une plateforme logement

LES RÉUNIONS

10 Réunions de bureau
5 Conseils d'administration
2 Réunions de territoire
La participation aux commissions nationales

L'Union Régionale Solidarité Femmes - Île-de-France permet d'organiser des réponses territoriales pour, notamment, des appels à projet d'envergure régionale. Le lien entre Union Régionale et Fédération Nationale est étroit.

UNIVERSITÉS D'AUTOMNE
DE LA FÉDÉRATION NATIONALE
SOLIDARITÉ FEMMES

Quand elles existent les Unions sont issues d'un regroupement territorial initié par la FNSF. Les associations de la région Île-de-France adhérentes de la FNSF sont membres de l'URSF-IDF.

Trois délégué.e.s élu.e.s du territoire Île-de-France siègent au conseil d'administration de la FNSF. Chaque trimestre, une réunion de territoire permet aux délégué.e.s de faire le lien entre les instances nationales et régionales. En effet, une de leurs missions consiste à veiller à la déclinaison des objectifs ou plaidoyers nationaux et de faire remonter les interrogations ou obstacles rencontrés sur la région. .

Cette organisation permet à la FNSF d'avoir connaissance des problématiques de terrain qui peuvent varier d'un territoire à l'autre.

LA MISSION LOGEMENT DE LA FNSF

Cette mission, grâce à une convention avec le Conseil Régional IDF depuis 2009, permet chaque année aux associations membres de l'URSF IDF de reloger des femmes victimes de violences qu'elles accompagnent en leur assurant une fluidité dans leur parcours résidentiel. Cette convention apporte une perspective de sorties d'hébergement pour les femmes hébergées dans les associations.

Les solutions apportées via cette convention avec le CRIDF sont importantes d'autant plus que les demandes sont en constantes augmentation.

NOMBRE DE LOGEMENTS MIS À DISPOSITION



125 par la région IDF



4 résidences sociales



23 par 3F



6 par Seqens



6 par Habitat Réuni



11 par CDC Habitat

NOMBRE DE RELOGEMENTS

301 personnes relogées

- soit -24,6% par rapport à 2021

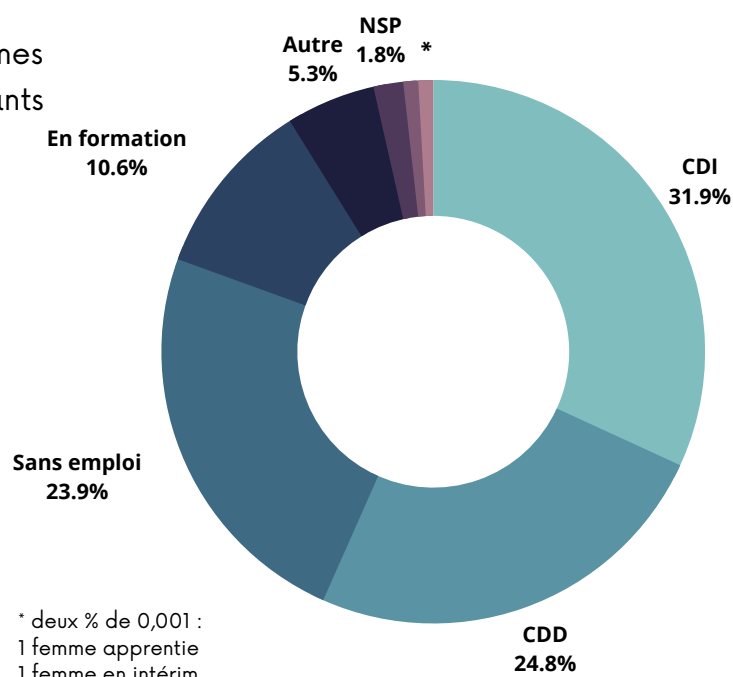
113 femmes

188 enfants

PROFIL DES BÉNÉFICIAIRES

Age moyen : **38 ans**

77% ont au moins un enfant



LES PARTENARIATS

De nombreuses collaborations sont mises en place au fur et à mesure de notre évolution. Elles permettent d'asseoir l'ancrage territorial de l'URSF IDF et de développer un accompagnement plus efficient auprès des femmes et des enfants accompagné.e.s.

LA CITÉ AUDACIEUSE



Depuis notre arrivée dans la Cité Audacieuse, nous avons rencontré et créé des liens avec d'autres associations résidentes. Le partage des bureaux facilite ces nouvelles collaborations et nous permet d'envisager plus facilement de nouveaux projets. Par ailleurs, le dispositif d'accompagnement des femmes victimes de violences à la Cité nous conduit à élargir nos horizons à de nouvelles structures partenaires de la Fondation des Femmes.

LES ORGANISATIONS



Dans le cadre de nos actions quotidiennes, nous avons eu des opportunités de collaboration et de soutien de la part d'organisations très diversifiées. Nous avons par exemple pu travailler et être soutenues par la Fondation des Femmes, Le Centre Hubertine Auclert, la Mairie de Paris, les acteurs.rices de terrain des Yvelines, l'URIOPSS, etc. Par ailleurs, notre Union adhère à deux de ces structures : le Centre Hubertine Auclert et l'URIOPSS IDF.

LES INSTITUTIONS RÉGIONALES

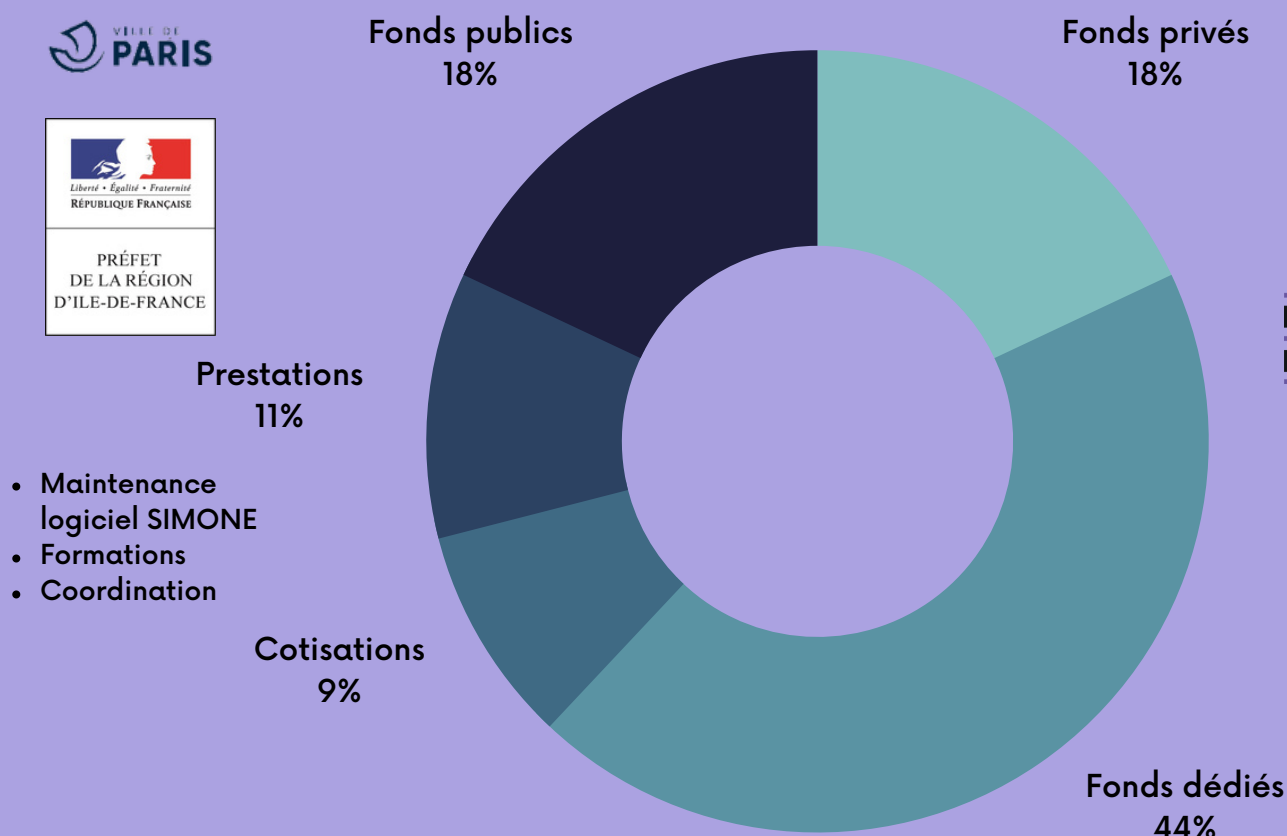


Les actions que nous avons pu mener à travers les années à la fois au niveau régional mais aussi local et national nous ont permis de valoriser la qualité de notre expertise comme celle de nos résultats. Nous bénéficions d'une légitimité territoriale sur la question des violences faites aux femmes vis-à-vis de diverses institutions. A ce titre, nous sommes en lien étroit avec la DRDFE et la DRIHL d'Ile-de-France.

LES FINANCEMENTS



FONDATION
DES FEMMES



La consolidation de la part des fonds privés confirme la tendance observée l'année dernière : + 10% par rapport à 2020 (qui était déjà en augmentation de 32% par rapport à 2019).

La continuité des soutiens privés (notamment via la Fondation des Femmes), entre autres sur des projets s'inscrivant dans la continuité de Marie Curie 1, explique en partie ce résultat.

LES CHIFFRES RÉGIONAUX DES VIOLENCES FAITES AUX FEMMES DU RÉSEAU SOLIDARITÉ FEMMES - IDF

LOGICIEL MUTUALISÉ

Depuis 2015, l'Union Régionale Solidarité Femmes IDF a mis en place un logiciel commun de données statistiques nommé S.I.M.O.N.E. (Système d'Information Mutualisé pour les Organisations Non-lucratives destinées à l'Émancipation des femmes victimes de violences).

Ce système d'information est constitué de fonctionnalités répondant à deux enjeux spécifiques au travail de nos organisations :

- Le suivi et l'accompagnement des femmes victimes de violences conjugales,
- L'extraction et l'analyse de données quantitatives et qualitatives de ce public.

S.I.M.O.N.E est un logiciel en constante évolution puisqu'il s'adapte à la pratique professionnelle des associations tout au long de leur utilisation. De fait, un premier développement a eu lieu en 2018 où 55 items statistiques ont été ajoutés, notamment pour prendre en compte les cyberviolences.

Administration Services

Statistiques

Tableaux et graphiques Croisement de données

Sélectionner le ou les service(s) *

Choisir le ou les service(s)...

Choisir la date de début *

choisir la date de début

Sélectionner le ou les statistiques(s) *

Choisir le ou les statistiques(s)...

Identification

Email

Mot de passe

Se connecter

Mot de passe oublié ?

© URSF Île-de-France

MÉTHODOLOGIE DES DONNÉES RÉGIONALES DES VIOLENCES FAITES AUX FEMMES DANS LE RÉSEAU SOLIDARITÉ FEMMES ÎLE-DE-FRANCE

Sur les 14 associations du réseau, 7 structures sont utilisatrices.

Dans les données présentées, les statistiques des associations non-utilisatrices de S.I.M.O.N.E. ont été ajoutées lorsque cela était possible.

CHIFFRES FRANCILIENS

Au sein des **services d'accompagnement** (Lieux d'écoute d'accueil et d'accompagnement-Lieux d'accueils et d'accompagnement ; Accueils de jour) des associations franciliennes, **8 595 femmes (contre 7 015 l'an dernier) et 6 825 enfants co-victimes directes ou indirectes des violences** ont été reçues .

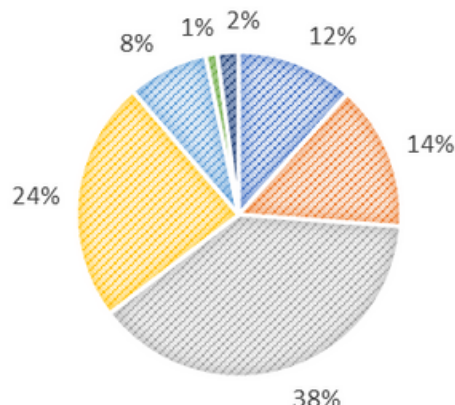
En 2022, 1 259 femmes accompagnées de 1 621 enfants ont pu être hébergé.e.s (contre 937 femmes et 738 enfants l'an dernier). Au total, nos associations décomptent 1 439 places d'hébergement femmes victimes de violences.

Concernant les **dispositifs d'écoute**, **8 450 appels et 1 588 tchats** ont été **reportés** (versus 5 154 appels et 907 tchats l'an dernier).

PROFIL DES FEMMES ACCOMPAGNÉES

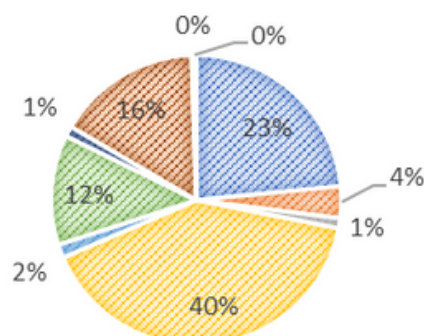
TRANCHES D'ÂGE DES FEMMES

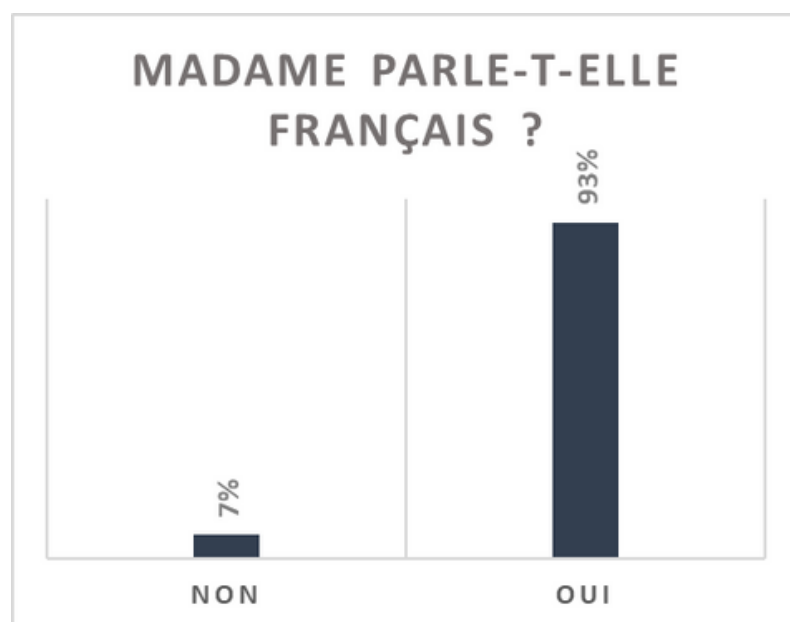
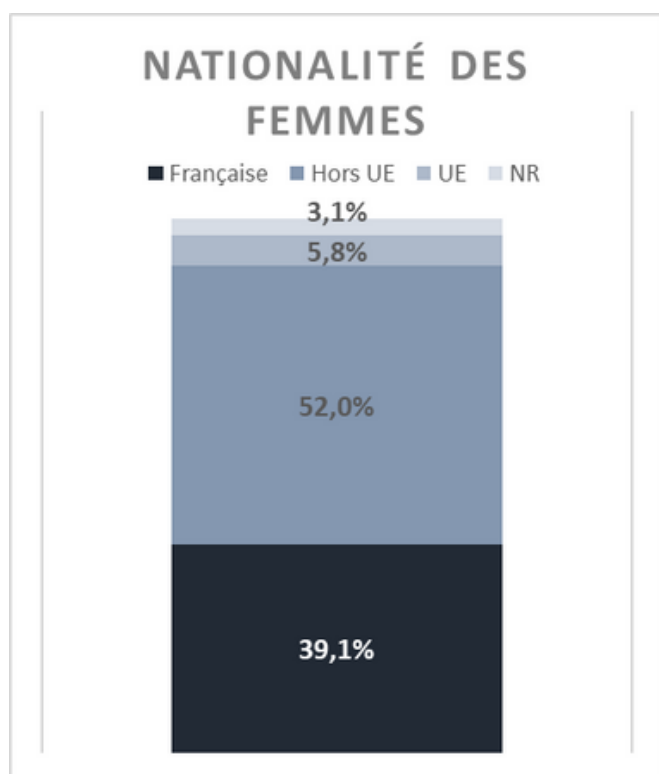
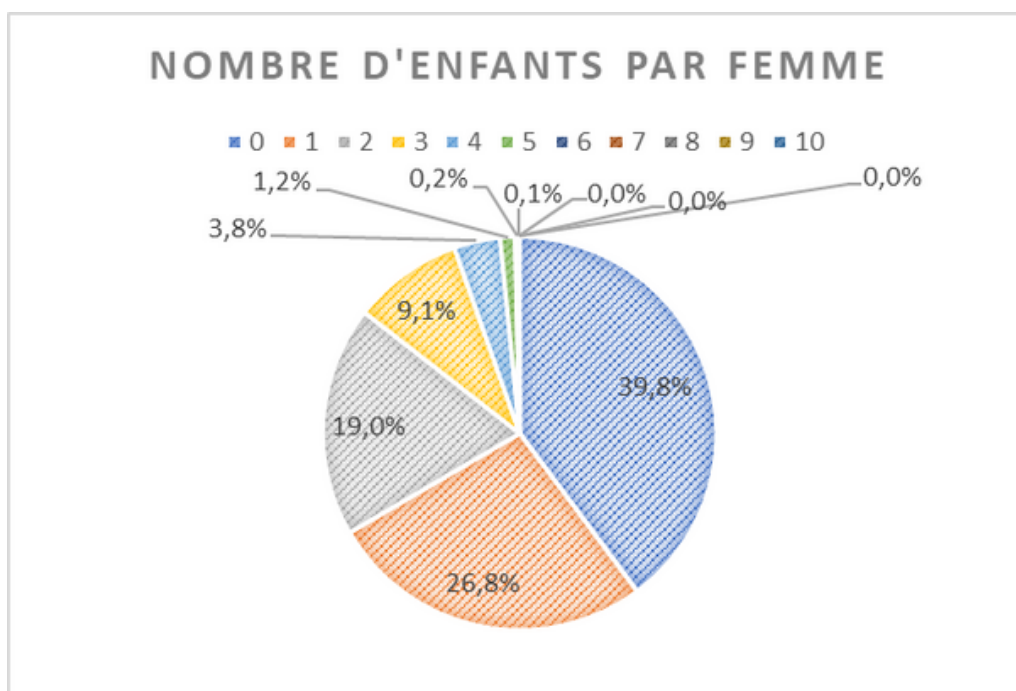
■ 18 à 25 ans ■ 26 à 30 ans ■ 31 à 40 ans ■ 41 à 50 ans ■ 51 à 60 ans ■ Moins de 18 ans ■ Plus de 60 ans



SITUATION MATRIMONIALE

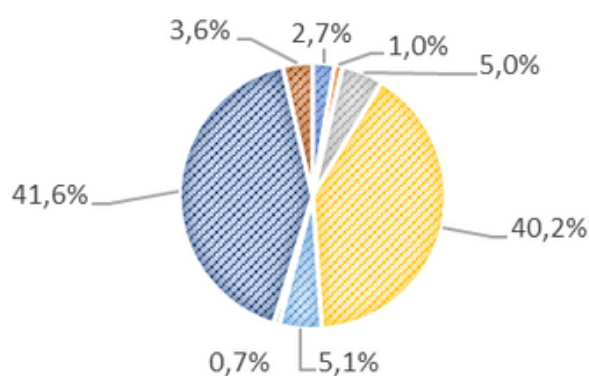
■ Célibataire ■ Divorcée ■ Dépacsée ■ Mariée ■ Pacsée ■ Séparée de fait ■ Séparée ONC ■ Union libre ■ Veuve ■ NR





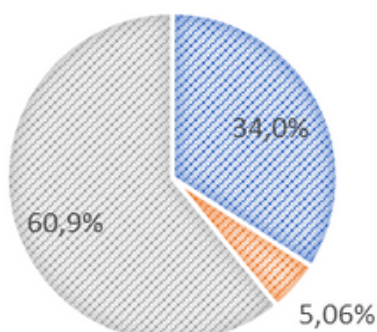
SITUATION PROFESSIONNELLE DES FEMMES

- En arrêt maladie
- En congé maternité
- En recherche d'emploi
- Ne travaille pas
- NR
- Retraitée
- Travaille
- Étudiante/en formation



LES FEMMES ONT-ELLES DES RESSOURCES ?

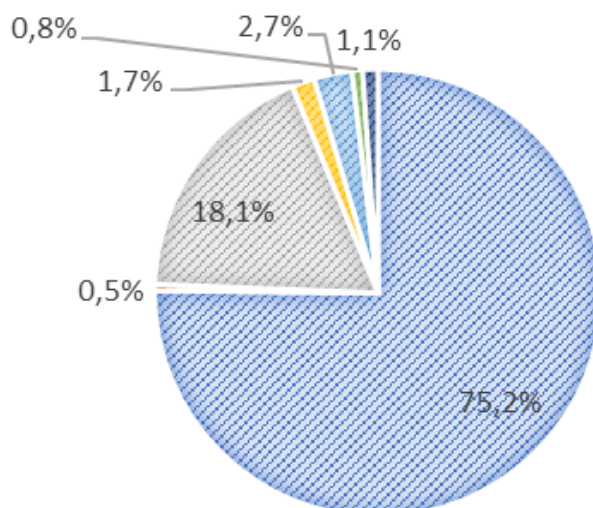
- non
- NR
- oui



CONTEXTE DES VIOLENCES

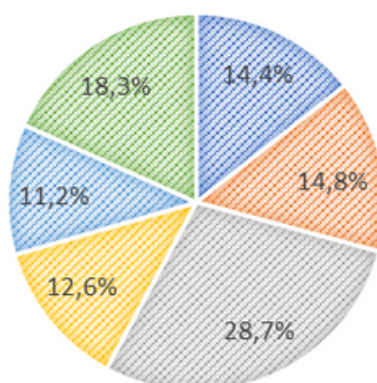
QUI EST L'AUTEUR DES VIOLENCES

■ Conjoint ■ Enfants ■ Ex-conjoint ■ Famille femme ■ Famille homme ■ Mariage forcé ■ Autres



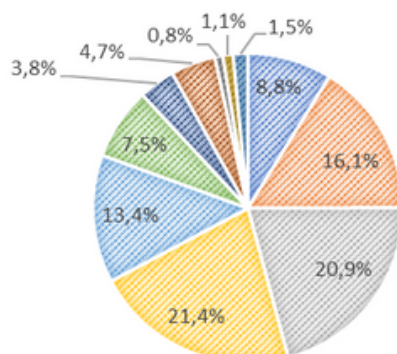
DURÉE DE LA RELATION AVEC L'AUTEUR

■ - 1 an ■ 1 à 5 ans ■ 6 à 10 ans ■ 11 à 15 ans ■ 16 à 20 ans ■ + 20 ans

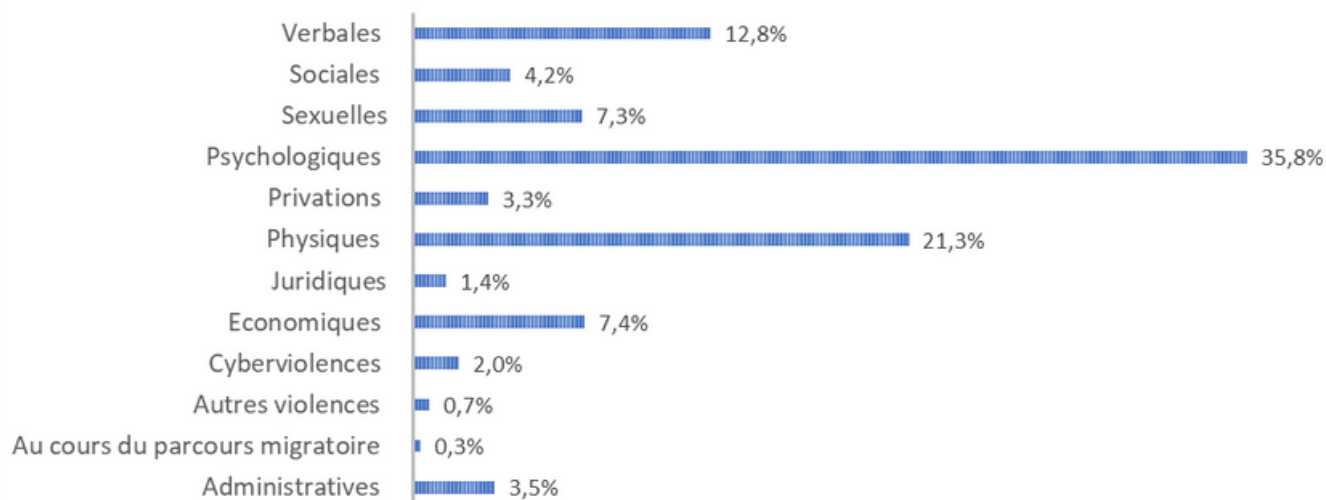


CONTEXTE DU COMMENCEMENT DES VIOLENCES DANS LE COUPLE

- 1ère grossesse
- A l'arrivée en France
- Autre grossesse
- Début de relation
- Dés la vie commune
- Dés le mariage
- Naissance
- Ne sait pas
- Obtention des papiers de monsieur
- Problèmes financiers / Dette
- Autres contextes (Léa, EAT)



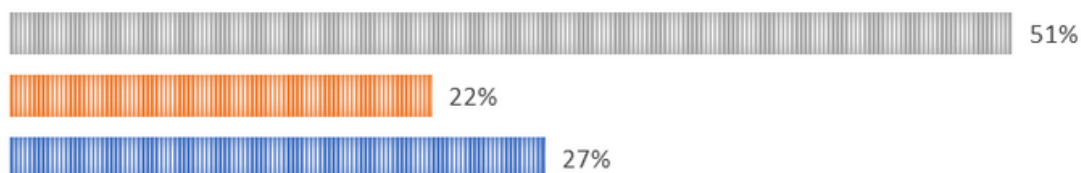
DÉTAIL DES VIOLENCES VÉCUES



Important : Dans l'immense majorité des situations, plusieurs formes de violences se cumulent. Ainsi, le total des violences déclarées est nécessairement bien supérieur au total des femmes accompagnées. Il est de fait très difficile d'obtenir un taux de remplissage correct, en l'état.

CONSÉQUENCES DES VIOLENCES SUR LES FEMMES

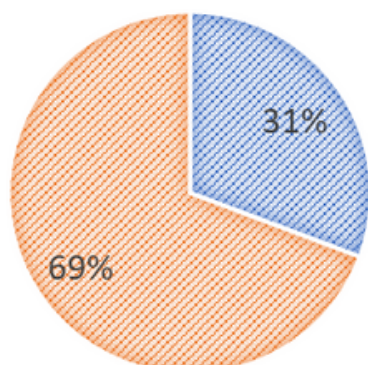
- Administratives (dont la précarité de l'emploi et au logement)
- Physiques (dont douleurs et blessures)
- Psychologiques (dont la peur, l'angoisse, la destabilisation, la dévalorisation, l'épuisement)



Important : comme pour les formes de violences, leurs conséquences se cumulent pour l'immense majorité des situations.
Ainsi, le total des conséquences déclarées est nécessairement bien supérieur au total des femmes accompagnées.

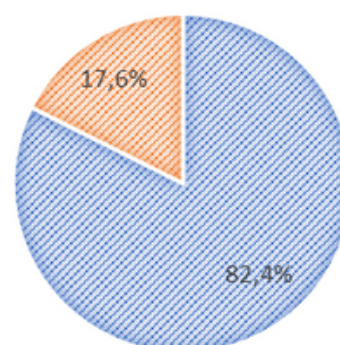
SENTIMENT D'ISOLEMENT DES FEMMES

- Non
- Oui

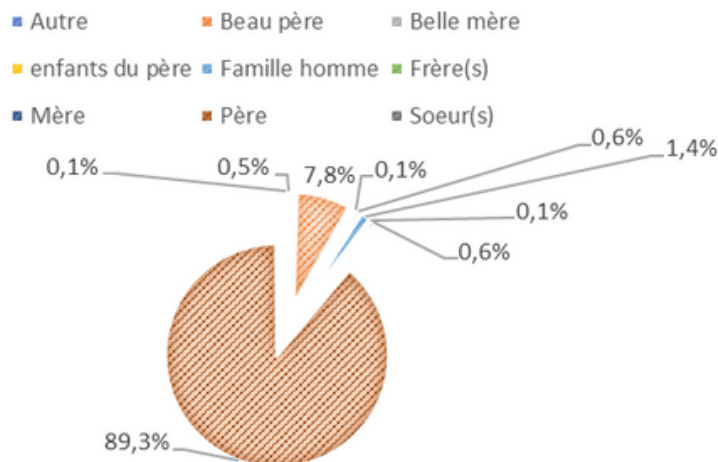


CONTEXTE DE LA RUPTURE CONJUGALE

- A l'initiative de Madame
- A l'initiative de Monsieur



AUTEUR DES VIOLENCES SUR LES ENFANTS

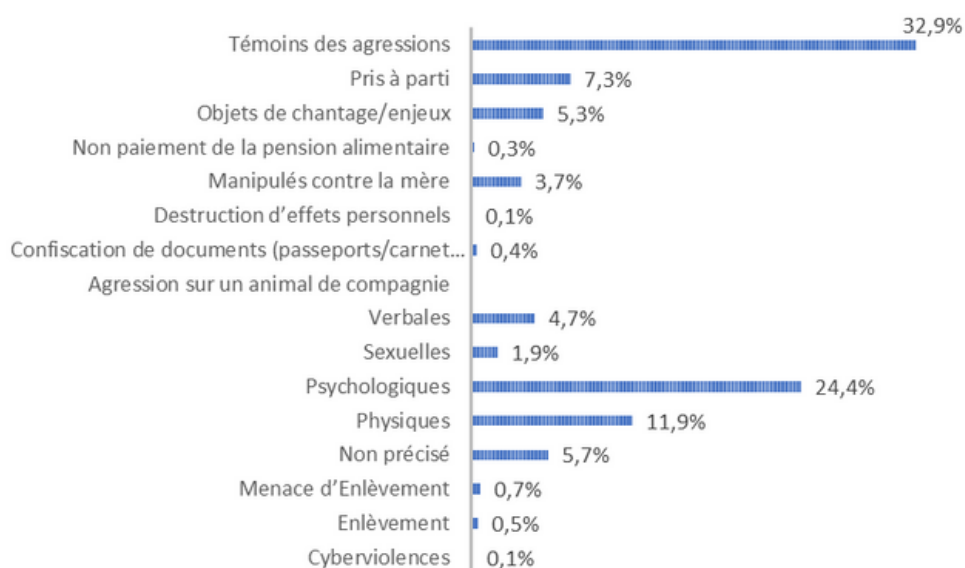


Comme en 2021, dans la majorité des cas, l'auteur des violences sur les enfants est le père.

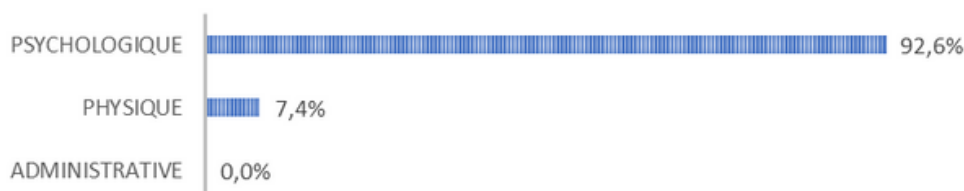
Les violences psychologiques, qui découlent notamment du fait d'être témoin des violences conjugales, représentent le type de violence majoritairement vécu.

De même, les conséquences des violences restent psychologiques pour plus de 90% des situations.

DÉTAIL DES VIOLENCES SUR LES ENFANTS



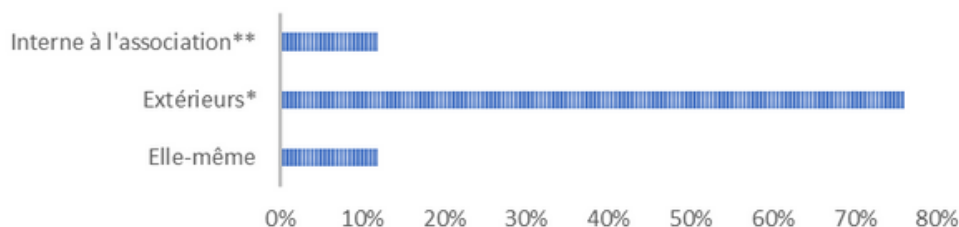
CONSÉQUENCES DES VIOLENCES SUR LES ENFANTS



Important : comme pour les formes de violences et leurs conséquences chez les femmes, ces informations se cumulent aussi pour l'immense majorité des situations chez les enfants. Ainsi, le total des conséquences déclarées est nécessairement bien supérieur au total des enfants recensé.e.s.

ACCOMPAGNEMENT SPÉCIALISÉ

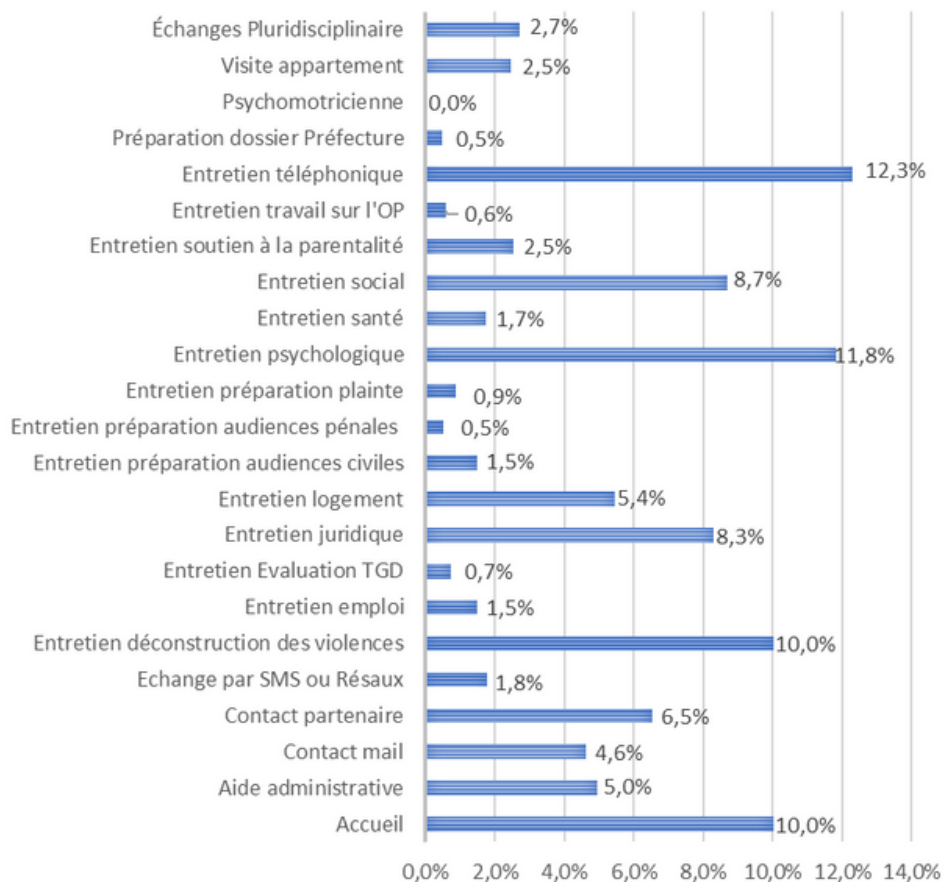
ORIENTATEURS DES FEMMES VERS NOS ASSOCIATIONS



* SIAO-115, police/gendarmerie, services sociaux et professionnel.le.s de secteur, entourage/famille/ami.e.s, structures partenaires, FNSF (3919 et associations du réseau), département, reportage TV

** Autres services de l'association (l'écoute par exemple), les réseaux sociaux et le site internet de l'association

TYPES D'INTERVENTIONS INDIVIDUELLES

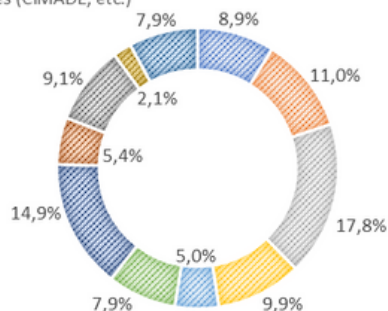


Remarque : les entretiens sociaux ne sont pas toujours détaillés dans les statistiques des associations mais peuvent concerner l'ensemble des thématiques exposées. Ici également, ces données se cumulent.

L'accompagnement spécialisé des femmes dans le réseau Solidarité Femmes francilien est diversifié, adapté et pluridisciplinaire.

TYPE D'ACCOMPAGNEMENT PHYSIQUE

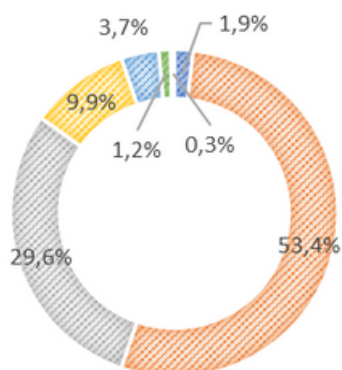
- Accompagnement administratif (CAF, CPAM, Impôts, etc.)
- Accompagnement avocat-e
- Accompagnement logement
- Accompagnement police/gendarmerie
- Accompagnement Préfecture
- Accompagnement santé (médecin, PMI, etc.)
- Accompagnement tribunal : civil
- Accompagnement tribunal : pénal
- Accompagnement tribunal : TGD
- Accompagnement UMJ
- Accompagnements partenaires (CIMADE, etc.)



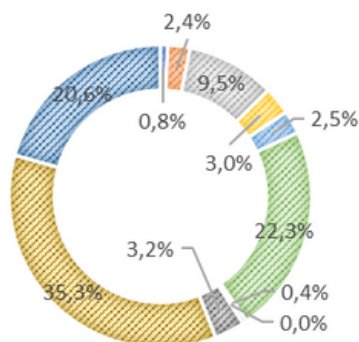
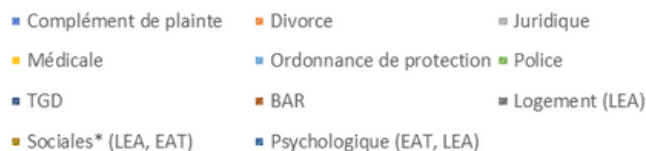
DÉMARCHES ENTREPRISES

DÉPARTS ANTÉRIEURS DES FEMMES

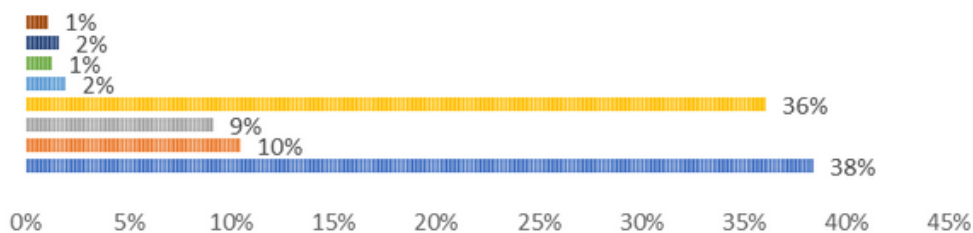
- + de 5 fois
- 0 fois
- 1 fois
- 2 fois
- 3 fois
- 4 fois
- 5 fois



DÉMARCHES ENGAGÉES PAR LES FEMMES



SITUATION DES FEMMES CONCERNANT LE LOGEMENT



LES ACTIONS 2022

DISPOSITIF D'ACCUEIL DES FEMMES VICTIMES DE VIOLENCES À LA CITÉ AUDACIEUSE

Le dispositif FVV Cité comprend deux volets : un Bureau d'Accueil et d'Orientation et des sessions de sensibilisation.

Depuis son arrivée à la Cité Audacieuse, l'URSF IDF s'est vu attribuer par la Fondation des Femmes, avec le soutien de la Mairie de Paris, la coordination du Bureau d'Accueil et d'Orientation (BAO) dédié aux femmes victimes de violences. Le BAO est mis à disposition d'associations spécialisées pour y tenir des permanences individuelles ainsi que des groupes de parole dédiés à leurs bénéficiaires.

A destination des professionnel.le.s de la Cité Audacieuse, plusieurs sessions de sensibilisation sont organisées, chaque semestre, sur les violences faites aux femmes.

LE BUREAU D'ACCUEIL ET D'ORIENTATION : LES PERMANENCES INDIVIDUELLES

Sur candidature, le BAO est ouvert aux associations expertes dans l'accompagnement des FVV qui ont à la fois besoin d'un espace d'accueil et d'un soutien financier pour recevoir leur public.

Sous la supervision de la coordinatrice, les associations retenues se positionnent sur les différents créneaux d'accès à la salle de permanence, en fonction de leur possibilité et souhait d'engagement. Ces structures sont rémunérées pour leur expertise selon les tarifs habituels d'une tenue de permanence.

En prenant part à ce dispositif, celles-ci s'engagent sur plusieurs aspects :

- 1/ Prévoir l'accueil interne de leur public en entretien individuel,
- 2/ Flexibiliser leur emploi du temps pour recevoir des femmes victimes de violences se présentant aléatoirement à la Cité Audacieuse. Lors de cet entretien, l'association présente sur le site propose une première écoute et une orientation vers une structure d'accompagnement adaptée.
- 3/ Correspondre aux critères retenus par l'URSF IDF en termes d'éthique et d'expertise pour l'accueil et l'accompagnement FVV.

Interviennent au BAO des associations du réseau "Solidarité Femmes" mais aussi d'autres partenaires privilégiées. En 2022, les associations présentes sont : **Elle's Imagine'nt, En avant toute(s), le Centre Bertha Pappenheim, les lesbiennes dépassent les frontières, les Orchidées Rouges.**

La Force Juridique de la Fondation des Femmes et le Barreau de Paris occupent également un créneau dédié à une permanence juridique à destination des femmes victimes de violences. Ce volet est coordonné par la Fondation des Femmes.

La salle de permanence a aussi vocation d'être mise à disposition pour des groupes de parole.

Ces groupes de parole sont développés sur des créneaux où l'accueil individuel des femmes victimes n'est pas, pour diverses raisons, envisageable.

L'association **Elle's Imagine'nt** a utilisé la salle de permanence une fois par mois dans le cadre de son groupe de parole dédié aux enfants co-victimes de violences conjugales. Elle a cessé son utilisation en fin 2022 pour des raisons de conflit d'emploi du temps. Elle souhaite néanmoins disposer à nouveau de la salle de permanence une fois que cette problématique sera résolue.

L'association **AREVI** utilise la salle de permanence tous les lundis soir depuis le 6 septembre 2021 pour ses groupes de parole dédiés aux victimes d'inceste.

L'association **Parents et féministes** utilise depuis janvier 2022 ponctuellement la salle de permanence pour un groupe de parole à destination de mères de familles. Elles ont pour l'instant accès à la salle sur demande tant qu'aucune association ne s'est pas positionnée sur ces créneaux pour de l'accueil individuel.

Les **Orchidées Rouges** prévoient également, depuis leur arrivée en juin 2022, la mise en place d'un groupe de parole une fois par mois.

Les associations bénéficiaires ne sont pas rémunérées pour l'animation de ces groupes de paroles car l'obligation d'un accueil de femmes victimes de violences se présentant aléatoirement à la Cité n'est pas requis.

RÉSULTATS OBTENUS

En 2022, ce sont **435 entretiens individuels** qui ont été menés, dont **17 pour des victimes qui se sont présentées de manière aléatoire** (sans rendez-vous) et ont pu repartir avec une solution. Nous comptons aussi **59 annulations** de rendez-vous.

Concernant **les groupes de paroles**, **71** ont eu lieu en 2022. Au total, nous décomptons **479 accueils** à travers l'ensemble de ces sessions.

LES NOUVEAUTÉS EN 2022

Arrivée de l'association Les Orchidées Rouges (permanences individuelles et groupes de parole) – septembre 2022

L'association Les Orchidées Rouges, association bordelaise de lutte contre les mutilations sexuelles féminines (MSF), le mariage forcé et toutes les violences sexuelles et sexistes, nous a contacté afin de bénéficier d'une demi-journée de permanence ainsi que d'un temps en soirée pour la mise en place d'un groupe de paroles.

Elles agissent sur trois leviers principaux :

- 1/ l'information et la sensibilisation sur la question des MSF et du mariage forcé à travers la mise en place d'ateliers artistiques et de séminaires,
- 2/ la prévention des MSF et des mariages forcés à travers la formation des professionnel.le.s sur la question des mutilations génitales féminines (médical, centre de psychotrauma, travail social, association, etc.),
- 3/ l'accompagnement holistique des femmes majeures ayant été victimes en tant que mineures de mutilations, mariages précoces ou arrangés. Par ailleurs, elles abordent la question du cumul des violences vécues (des violences conjugales et/ou intrafamiliales, sans papier, demandeuses d'asile, etc).

Elles accompagnent aussi un public LGBT+.

Cette candidature a été sélectionnée après une évaluation démontrant que nos actions sont complémentaires et que nous partageons les mêmes valeurs d'accueil.

Arrivée des lesbiennes dépassent les frontières (permanences individuelles) – novembre 2022

Début juillet 2022, l'association « Les bienvenues », plus connues sous le nom « Les lesbiennes dépassent les frontières », a souhaité rejoindre le BAO.

Elles accompagnent dans leurs démarches administratives (demandes d'asile, de régularisation, contestations des refus de la CNDA, etc.), en entretien individuel, des femmes lesbiennes exilées.

Elles souhaitent bénéficier de la salle de permanence pour ces entretiens individuels et l'animation de groupes de paroles. Elles ne trouvaient pas d'accès à des espaces neutres et pérennes pour mener leurs entretiens.

Leur demande était d'utiliser la salle une demi-journée à une journée par semaine sur des créneaux qui étaient disponibles.

L'évaluation étant positive, l'association a débuté l'accueil de son public en novembre 2022.

Début de lien avec Excision parlons-en ! pour l'orientation des femmes victimes de mutilations génitales

Nous avons constaté, au cours de l'année 2022, une hausse des venues aléatoires sur la question des mutilations génitales féminines (MSF). Cela s'explique par le fait que l'association Excision parlons-en ! a son siège à la Cité Audacieuse.

Néanmoins, celles-ci ne proposent pas d'accueil et d'accompagnement puisqu'elles travaillent sur un réseau d'orientation à destination des victimes.

Nous avons échangé avec l'équipe de l'association pour mettre en place des mesures afin de prévenir un afflux de victimes concernées par les MSF. Pour que les femmes victimes qui se présentent à la Cité soient accueillies au mieux, nous avons pensé qu'il serait pertinent d'organiser des sessions de sensibilisation dédiées au sujet à destination des professionnel.le.s parties prenantes du BAO, animées par Excision parlons-en !

Dans le même temps, nous souhaitons renforcer les liens entre Excision parlons-en ! et les Orchidées Rouges puisqu'elles pourraient être complémentaires.

Ces dernières ont souhaité se développer davantage sur Paris en prévoyant une permanence de 3h hebdomadaires (contre une par mois). Elles nous ont déposé la demande en décembre 2022.

Le projet étant temporairement suspendu, il est nécessaire de mieux cerner l'avenir du BAO avant de donner suite à leur demande.

La mise en place de la borne de redirection disponible pour le grand public

Nous avons mis en place une borne de redirection au sein de l'Agora-Café Mona. Elle reprend la carte d'orientation créée et actualisée par le Centre Hubertine Auclert. Le but est d'informer sur les orientations et dispositifs de prise en charge possibles sur toutes les formes de violences faites aux femmes. Elle est en accès libre et est disponible pour les résident.e.s de la Cité, le public, et bien sûr les femmes victimes.



La continuité du travail sur la permanence pour les personnes LBT+ vivant des violences sexuelles ou dans le couple

Le développement de cette permanence tenue par En avant toute(s) et Elle's Imagine'nt continue en 2022.

Tout un travail de diffusion, de communication et de collaboration partenariale a été effectué.

Les équipes des associations sont en réflexion constante pour adapter et faire évoluer les visuels afin qu'ils soient les plus adaptés aux victimes et aux partenaires pour l'orientation.

La création d'un module de formation sur le mécanisme, le repérage et l'orientation des victimes de violences avec un focus spécial sur le public LGBTQ+ à destination des équipes professionnel.le.s et/ou bénévoles des structures accompagnant ce public a également débuté et devrait être opérationnel pour 2023.



LE MATÉRIEL DE LA SALLE DE PERMANENCE



La salle de permanence est équipée d'un ordinateur, d'un téléphone et de matériel de bureau. Une boîte mail ainsi qu'un numéro de téléphone dédié.e.s sont mis à disposition des professionnel.le.s assurant l'accueil et la réorientation. Le but est de leur permettre d'être confortablement équipé.e.s aussi bien pour les entretiens que pour les modalités administratives qui en découlent (par exemple, la prise de RDV, l'accès aux ressources d'orientation, la mise en relation avec des structures d'accompagnement, etc.). La boîte mail et le numéro de téléphone servent également, pour les femmes qui le demandent (notamment celles vivant des cyberviolences), pour prendre directement un rendez-vous dans une structure de réorientation.

Un cahier de suivi des accueils individuels est mis à disposition des professionnel.le.s qui doivent systématiquement l'utiliser lorsqu'elles reçoivent une femme.

Un groupe de communication WhatsApp a également été mis en place entre la ligne de téléphone dédiée au BAO, les équipes de la Cité et du Café Mona et la coordinatrice de l'URSF IDF afin d'interagir si besoin, notamment pour la gestion des arrivées pour des rendez-vous ou des passages aléatoires.

Un agenda des tenues de BAO est partagé systématiquement avec les associations de la Cité afin qu'elles sachent à qui s'adresser si une femme arrive de manière aléatoire.

Du matériel type horloge et bouilloire a été ajouté pour faciliter les conditions d'accueil et d'entretien des RDV individuels comme des groupes de parole.

Un casier sécurisé est aussi à disposition des professionnel.le.s : si une bénéficiaire accompagnée a, par exemple, besoin de sécuriser certains documents, notamment lors de situations de violences administratives, l'association accompagnatrice peut les conserver au sein de la salle de permanence le temps nécessaire.

LES SESSIONS DE SENSIBILISATION

Le projet du BAO s'accompagne de sessions de sensibilisation sur la question de toutes les violences faites aux femmes.

Elles se sont déroulées auprès des équipes du Café Mona et du pôle Cité de la Fondation des Femmes qui s'occupe de la gestion du lieu. Elles ont par ailleurs été ouvertes aux associations spécialisées FVV membres ou partenaires du projet.

Il s'agissait de sensibiliser les salarié.e.s non spécialistes aux enjeux liés aux violences. Les objectifs des sessions étaient de comprendre la nécessité de la mise en place d'un dispositif comme celui-ci à la Cité, d'identifier les victimes et de les orienter vers les permanences du BAO.

Pour les salarié.e.s déjà expertes des violences, l'objectif était de compléter leurs connaissances en les formant sur les formes de violences qui ne relèvent pas de leur champ d'expertise.

6 sessions (3 par trimestre) de sensibilisation ont pu avoir lieu, animées par Elle's Imagine'nt et En avant toute(s).

Les thématiques abordées furent : le mécanisme des violences conjugales, la déconstruction des stéréotypes de genre et racistes, le psychotraumatisme et les conséquences sur les victimes.

Chaque session a accueilli en moyenne une quinzaine de personnes.

Les questionnaires d'évaluation retournés suite aux sessions font part de la satisfaction des participant.e.s sur le contenu, avec une appréciation particulière sur l'étude des violences dans leur diversité.

ACTIONS DE FORMATION AUPRÈS DES PROFESSIONNEL.L.E.S

Depuis plusieurs années, l'URSF IDF développe des actions de formation, de sensibilisation et de prévention sur la question des violences conjugales et faites aux femmes à destination des professionnel.le.s.

LES FORMATIONS FINANCÉES PAR LA DRIHL ET LA DRDFE À DESTINATION DES MÉTIERS DU SOCIAL

Depuis plusieurs années, l'URSF IDF est sollicitée par la Direction Régionale Interdépartementale de l'Hébergement et du Logement pour dispenser des sessions de formation « Mieux comprendre le phénomène des violences conjugales et le processus à l'œuvre afin de favoriser le repérage et l'orientation des femmes victimes » auprès des équipes des structures d'accompagnement et d'hébergement généralistes, 115, SIAO, plateformes d'accompagnement social à l'hôtel (PASH) et dispositifs AVDL et/ou Solibail.

En 2022, 9 sessions ont été financées par la DRIHL et la DRDFE IDF. Sur ces 9 sessions, seules 3 ont pu se tenir avant le 31 décembre (les 6 autres ont été reportées sur le premier trimestre 2023).

L'objectif principal est de permettre la compréhension du phénomène des violences conjugales et des processus à l'œuvre afin de favoriser le repérage, la prise en charge et l'orientation des femmes victimes de violences conjugales vers des associations et partenaires expert.e.s.



Plusieurs associations de notre réseau se sont mobilisées sur l'animation de ces formations : Elle's Imagine'nt (75), Du Côté des Femmes (95), le Centre Flora Tristan (92), ainsi que l'URSF IDF. Rejoindrons également pour l'animation des formations se tenant en 2023 au titre de financements 2022 les associations En avant toute(s) et Paroles de Femmes - Le Relais.

Chaque formation est animée par un binôme de formatrices.

Si la coordinatrice de l'URSF IDF ne fait pas partie du duo, elle intervient en début de formation pour présenter le réseau Solidarité Femmes (national et IDF), le 3919.

Les sessions ont eu lieu en présentiel à la préfecture de région IDF. Différents éléments sont intégrés à la méthode de formation : des apports théoriques (diaporama, jeux pédagogiques avec mises en situation), des études de cas, des extraits de films documentaires sur les thématiques abordées ainsi que des échanges d'expérience.

Pour l'ensemble des 9 sessions de formation, nous avons recensé 128 participant.e.s, dont **48 pour les 3 sessions tenues avant le 31/12/22**.

Le taux de présence est de 85% (23 absent.e.s sur 151 inscrit.e.s).

Parmi les 23 absent.e.s, nous comptons 8 personnes qui ont participé à une partie seulement de la formation. Elle n'ont donc pas pu recevoir d'attestation car il leur manquait une demi-journée à une journée de participation.

La répartition des services d'origine des professionnel.le.s est la suivante :

- 72 participant.e.s chez les professionnel.le.s 115, SIAO et hébergement généraliste
- 27 participant.e.s chez les professionnel.le.s des PASH
- 30 participant.e.s chez les professionnel.le.s des dispositifs AVDL/Solibail

Pour 2022, à la demande de la DRIHL et de la DRDFE, un travail d'équilibrage autour de la répartition géographique a été réalisée par la coordinatrice de l'URSF IDF lors des inscriptions afin que chaque département puisse être représenté. Néanmoins, aux vues des demandes d'inscriptions, nous pouvons observer que certaines zones ont manqué de candidatures.

Paris est le département le plus représenté (contre l'Essonne et les Hauts de Seine en 2021 et la Seine-Saint-Denis en 2020).

En revanche, nous comptons peu de professionnel.le.s intervenant sur la Seine-et-Marne et l'Essonne. Les Yvelines sont également moins représentées

De manière générale, la formation a été très appréciée par l'ensemble des participant.e.s. A plusieurs reprises dans les questionnaires d'évaluation nous retrouvons les qualificatifs d' "intéressante", "constructive", "enrichissante", "utile" et proposant un contenu "complet", "tout ceci dans un contexte bien organisé".

La méthodologie de la formation, alliant apports théoriques et illustrations par des situations concrètes, a été particulièrement appréciée. Les cas concrets renvoyant à la pratique professionnelle ont apporté une dynamique et un côté ludique à la formation et ont permis d'établir des réponses qui pourront être réutilisées par les professionnel.le.s. Les travaux en sous-groupe ont également été l'occasion, pour les participant.e.s, de se questionner et d'échanger sur leurs pratiques professionnelles.

A la suite de chaque session, la coordinatrice envoyait systématiquement des outils comprenant études et rapports sur la question des violences conjugales pour permettre aux personnes le souhaitant d'aller plus loin.

LES FORMATIONS FONDS CATHERINE AUPRÈS DES PROFESSIONNEL.LE.S DE LA PRÉVENTION SPÉCIALISÉE

Dans le cadre du Grenelle des violences conjugales mis en place par le gouvernement en 2019, nous avons été financée par la Direction Régionale aux Droits des Femmes IDF ainsi que par le Conseil Régional IDF pour un projet de formation régional francilien appelé "Fonds Catherine" visant les équipes d'éducatrices de la prévention spécialisées. L'objectif de la formation pour les participant.e.s est de comprendre le phénomène des violences, repérer les jeunes femmes victimes et les orienter vers des professionnel.le.s et structures expertes de cet accompagnement.

Nous avons fait le choix de cibler cette catégorie de professionnel.le.s car nous avons peu de lien avec elle et des difficultés à les atteindre, à la fois pour la mise en place de partenariats et sur les formations.

Nos associations ont tenu ces formations entre fin 2019 et fin 2022.

En 2022, 7 formations de 2 jours (14h) ont été réalisées et ont permis de former 47 professionnel.le.s. 6 sessions se sont tenues à Paris auprès des structures "Fondation Jeunesse Feu Vert", "La Corde Raide", "Droits d'enfance" et "l'Association de Prévention Spécialisée et d'Accompagnement des Jeunes - APSAJ". La 7e a été réalisée dans les Hauts de Seine auprès de la structure "Les 4 Chemins".

Depuis 2019, 20 formations ont été mises en place dans 6 départements d'IDF (75 - 77 - 91 - 92 - 94 - 95). Au total 175 personnes ont été formées dans 13 structures différentes (certaines d'entre elles ayant bénéficié de deux sessions). Les associations intervenantes ont été le Centre Flora Tristan (92), Elle's Imagine'nt (75), En avant toute(s) (75), Du Côté des Femmes (95), Femmes Solidarité 91, Libres Terres des Femmes (75), Paroles de Femmes - Le Relais (77) et Tremplin 94.

LE PROJET DE FORMATION RÉGIONALE AUPRÈS DES FORCES DE SÉCURITÉ

En novembre 2020, la Région Île-de-France avait voté un budget spécifique pour la mise en place d'un projet régional de formation coordonné en direction de l'ensemble des forces de sécurité sur le territoire francilien (police, gendarmerie, police municipale). Le conseil régional a confié la conduite de ce projet au Centre Hubertine Auclert qui a lancé un appel à projets régional au premier trimestre 2021. Ce projet répond à la recommandation visant à "faciliter et généraliser l'accès à des formations spécifiques sur les violences conjugales pour les forces de sécurité en Île-de-France".

Une majorité d'associations de notre réseau s'est positionnée et y a répondu de manière locale car elles sont plus à même de comprendre les enjeux liés à leur territoire.

Au niveau de Paris, Elle's Imagine'nt et En avant toute(s) se sont positionnées sur le projet avec l'URSF IDF en coordination logistique et administrative. La répartition des interventions sur le territoire francilien s'est faite en lien avec d'autres structures, non membres du réseau Solidarité Femmes.

De fait, nous nous sommes positionnées sur le 3^e district (commissariats de la rive gauche) ainsi que les 11^e et 12^e arrondissements dans un premier temps.

9 sessions (dont 2 dédiées à des retours d'expérience) **se sont tenues en 2022, auprès des équipes des commissariats du 3^e district ainsi que des 11^e et 12^e arrondissements (2^e district) de Paris. 61 professionnel.le.s ont pu en bénéficier.**

Ce projet permet à la fois de créer de meilleures conditions d'accueil des femmes victimes de violences au sein des commissariats et d'améliorer leur posture professionnelle face à elles. Cela induit également pour nos associations de créer davantage de lien avec les commissariats dans le but de toujours garantir un meilleur accompagnement des victimes.

LES SENSIBILISATIONS AUPRÈS DU BAILLEUR SOCIAL ERIGERE

L'URSF IDF a été sollicitée en 2022 par le bailleur social Erigere, filiale du Groupe Action Logement, pour faire suite à leur souhait de mettre en place une campagne de sensibilisation à destination de l'ensemble de ses collaborateurs.trices autour de la question des violences faites aux femmes.

Ces sensibilisations se sont déroulées sur des créneaux de 2h30 à 3h, chacune réunissant 12/15 personnes d'un même métier.

L'ensemble des corps de métiers a été concerné : le personnel de proximité (gardien.ne.s et gestionnaires clientèle), les métiers de la gestion locative (service relation clients/service recouvrement et accompagnement social), ainsi que les managers.euses et les directions. Nous avons travaillé à l'adaptation du contenu en fonction des métiers.

Sur ce projet, 7 associations du réseau ont mobilisé leurs formatrices, avec la coordinatrice de l'URSF IDF en appui sur certaines coanimations : le Centre Flora Tristan, Du Côté des Femmes, Elle's Imagine'nt, En avant toute(s), Libres Terres des Femmes, Paroles de Femmes - Le Relais et Tremplin 94.

10 sessions sont au total prévues et, pour s'adapter à l'évolution de la crise sanitaire, se sont à la fois tenues au format visio et en présentiel.

CATALOGUES RÉGIONAUX DE FORMATION

Au premier semestre 2022, l'URSF IDF a créé deux formes de catalogues recensant les formations proposées par l'ensemble du réseau francilien.

Pour cela, nous avons travaillé sur le recensement de l'ensemble des actions de formation, sensibilisation, prévention et autres interventions des associations franciliennes, ainsi que des projets d'ampleur régionale.

L'objectif a été de créer deux documents :

- Un catalogue "externe" à destination d'un public extérieur à notre réseau (structures de tous types, professionnel.le.s, institutions, jeunes, grand public, etc.) dont l'optique est de visibiliser notre réseau ainsi que nos sujets et formats d'interventions,
- Un catalogue "interne" qui s'adresse à notre réseau en interne afin que nos associations puissent connaître les modalités et sujets d'intervention de chacune.

Ces demandes ont émergé en lien avec le développement des projets de formation régionaux et de la professionnalisation de nos associations sur la formation : l'URSF IDF est de plus en plus contactée pour des actions de formation et un catalogue de formation lui est souvent demandé. Par ailleurs, les formatrices du réseau sont de plus en plus en lien entre elles (avec ou sans la mobilisation de l'URSF IDF) et avaient exprimé le souhait d'avoir une vision d'ensemble de ce que leurs autres collègues mettaient en place.

Le catalogue externe a pour optique d'être le plus clair et succinct possible pour permettre à l'offre de formation d'être la plus accessible. La version interne est, de son côté, extrêmement détaillée et explore la spécificité de chacune des structures du réseau ainsi que ses modalités d'intervention.

VIOLENCES CONJUGALES

PUBLIC

Tout type de professionnel·le souhaitant suivre une formation ou une sensibilisation sur les violences conjugales.

Les violences conjugales sont un phénomène social, et découlent d'une société inégalitaire, dans laquelle 1 femme sur 10 en France en est victime. Ce constat met en lumière notre inévitable proximité avec le sujet, et, de fait, une nécessité de pouvoir questionner les représentations de genre dans le couple, de détecter les situations de violences et d'en comprendre l'ampleur et les mécanismes, afin de pouvoir concrètement agir et orienter correctement une victime.

Nos modules se sont construits face au constat de cette réalité, en offrant des propositions de formations concrètes afin d'œuvrer à la mise en place d'une société plus égalitaire et moins violente à l'égard des femmes.

STRUCTURES RÉALISANT CES INTERVENTIONS

Pour les actions d'envergure **régionale** : URSF IDF

Pour les actions d'envergure **départementale** et **locale** :

- 75 : En avant toute(s), Elle's IMAGINE'nt, Libres Terres des Femmes
- 77 : Paroles de Femmes - Le Relais
- 91 : Femmes Solidarité 91, LÉA Solidarité Femmes, Paroles de Femmes - Le Relais
- 92 : Centre Flora Tristan, L'Escalier Solidarité Femmes
- 93 : SOS Femmes 93
- 94 : Tremplin 94
- 95 : Du Côté des Femmes

PRÉ-REQUIS

Certaines **formations** requièrent le suivi préalable d'une sensibilisation au sujet des violences conjugales.

Si la formation vise un secteur d'activité spécifique, il peut être requis de travailler dans le secteur en question.

Certains objectifs sont spécifiquement adaptés à des professionnel·les en contact avec des femmes victimes de violences conjugales.

INTERVENTION COURTE MOINS D'1 JOUR

OBJECTIFS

- Prendre conscience de l'ampleur du phénomène,
- Comprendre les mécanismes et les conséquences des violences conjugales,
- Savoir différencier conflit et violence,
- Avoir des notions sur le cadre légal,
- Identifier les ressources partenaires pour orienter.

CONTENU DE FORMATION

- Présentation succincte de l'ampleur du phénomène,
- Présentation et définition des mécanismes des violences au sein du couple,
- Les stratégies des agresseurs,
- Exposition des conséquences des violences conjugales sur les femmes et sur les enfants,
- Ce que dit la loi,
- Présentation des ressources partenaires pour l'orientation.

INTERVENTION LONGUE 1 À 2 JOURS

OBJECTIFS

- Questionner les représentations sur les violences dans le couple et comprendre les mécanismes,
- Identifier les conséquences des violences sur les victimes et les utiliser comme éléments de repérage,
- Prendre conscience de l'ampleur du phénomène,
- Avoir des connaissances du cadre juridique propre aux violences conjugales et savoir mobiliser les informations ainsi que les partenaires experts·es,
- Savoir adapter sa posture professionnelle face à une victime,
- Identifier les ressources partenaires et savoir orienter.

CONTENU DE FORMATION

- Présentation de l'ampleur du phénomène,
- Présentation et définition des mécanismes des violences au sein du couple,
- Les stratégies des agresseurs,
- Les conséquences des violences conjugales sur les femmes et les enfants,
- Le cadre juridique et les dispositifs de protection des victimes,
- Les indicateurs de repérage,
- Travailler sa posture professionnelle : préconisations, travail sur le repérage et mises en situation,
- L'orientation : les dispositifs d'écoute et d'urgence à grande échelle et le réseau des structures spécialisées.

Extrait de la présentation d'un des modules de formation du catalogue externe

Depuis sa publication, nous avons observé une meilleure compréhension du réseau Solidarité Femmes IDF par les partenaires ainsi qu'une meilleure identification de notre offre de formation régionale et départementale.

EVOLUTION DE LA RÉFÉRENCE VIOLENCES 78

LE GAP FVV À DESTINATION DES PROFESSIONNEL.LE.S DU DÉPARTEMENT

Depuis plusieurs années, nous travaillons en lien avec la DDFE des Yvelines sur la référence violences du département. Cela a pu se traduire à travers différentes actions dont un groupe mensuel d'analyse des pratiques dédié aux professionnel.le.s du 78 accompagnant ou en lien avec les femmes victimes de violences conjugales.

Les objectifs sont notamment de faciliter le travail en réseau entre les différentes structures et dispositifs en lien avec les femmes victimes de violences à chaque moment de leur parcours de sortie des violences, de partager et d'améliorer leurs connaissances des professionnel.le.s sur les violences conjugales et d'adopter une grille de lecture commune en partageant une analyse théorique de la question des violences conjugales et faites aux femmes. Le GAP et ces sessions de travail sont ouvert.e.s à tou.te.s les professionnel.le.s impliqué.e.s dans la lutte contre les violences faites aux femmes sur le département des Yvelines : intervenant.e.s sociaux.ales en Commissariat, Gendarmerie et Mairie, professionnel.le.s du dispositif Flora, travailleurs.euses sociaux.ales des associations Etincelles, Women Safe et d'autres structures d'accompagnement social.

Au premier trimestre 2022, afin de répondre au mieux à leurs attentes, l'URSF IDF a transmis un questionnaire aux bénéficiaires du GAP pour avoir leurs retours sur l'action.

Suite à ces retours, nous avons fait évoluer l'offre en nous axant autour de la dynamique du travail en réseau à travers plusieurs volets :

1/ continuer l'animation de groupes mensuels d'analyse à destination de ces professionnel.le.s pour les soutenir dans leur quotidien face à des situations de violences conjugales - nous avons néanmoins changé d'animateur.ice et avons opté pour un professionnel avec qui nous travaillons depuis longtemps qui a une approche plus sociologique et plus globale en termes de fonctionnement en réseau,

2/ la mise en place et l'animation d'apports théoriques sur la question des violences conjugales durant certaines des sessions de GAP, selon les besoins des bénéficiaires et les observations de l'animateur de GAP. Le but est d'enrichir la posture des professionnel.le.s, comme, par exemple, sur les stratégies de l'agresseur, le rapport à la parentalité des mères victimes de violences conjugales, le fonctionnement du psychotraumatisme et l'impact sur les victimes, le comportement des agresseurs, etc.

Pour des raisons de facilités d'accès, les sessions ont eu lieu dans plusieurs villes des Yvelines, changeantes d'une session à l'autre.

Il a été demandé aux professionnel.le.s de s'engager sur au moins 5 des 6 sessions prévues jusqu'en juin 2023 pour créer une réelle cohésion de groupe et faciliter le développement de liens de confiance.

Pour les professionnel.le.s ne pouvant pas respecter ces conditions, nous prévoyons d'engager une évaluation chaque semestre sur la participation.

Le changement a été définitivement effectif en décembre 2022.

En 2022, nous comptons un total de dix GAP et deux réunions de préfiguration entre les professionnel.le.s bénéficiaires, la coordinatrice de l'URSF IDF, le nouvel animateur de GAP et la Directrice départementale des droits des femmes du 78.

A la fin 2022, le nouveau groupe compte 12 personnes qui s'engageront au premier semestre 2023 sur l'ensemble des sessions.

SÉMINAIRE STRATÉGIQUE “PLAN D'AVENIR DU RÉSEAU IDF”

Nous avons mis en place, au cours de cette année, un séminaire, coordonné avec l'URIOPSS IDF, réseau de structures professionnelles du social auquel nous adhérons, à destination de nos associations, et plus précisément, des membres de notre conseil d'administration.

Il a été évolutif au cours de 2022, et ses objectifs ont entre autres été le renforcement et la facilitation de notre cohésion régionale, la valorisation de notre identité commune, les débuts de la structuration de notre nouveau projet associatif et la mise en place d'un plan d'action stratégique sur les années à venir.

Pour ce faire, nous avons proposé un cycle de rencontres destiné à l'ensemble de nos administratrices bénévoles sur la question de la cohésion régionale et des valeurs.

Ce cycle de rencontres a été organisé tout au long de l'année et décliné selon les étapes suivantes :

1. la préparation du séminaire avec le conseil d'administration puis avec un groupe dédié (comprenant quelques administratrices),
2. la division du séminaire en plusieurs axes de travail réflexif à raison de plusieurs séances sur un mois,
3. la validation d'une feuille de route,
4. la mise en place de la feuille de route jusqu'à la fin de l'année,
5. l'évaluation du travail effectué en décembre.

Ce séminaire a porté ses fruits puisqu'un plan d'action stratégique autour des 5 missions de l'URSF IDF en a émergé. Ce plan d'action démontre une projection ambitieuse de l'URSF IDF pour les années à venir.

Nous continuons à ce jour le travail autour des objectifs et pistes de développements ciblé.e.s.

MISE EN LIGNE DE SITE INTERNET



En 2022, notre site internet vitrine a enfin vu le jour. Après un travail en 2021 sur le maquettage et les contenus, nous avons cette année travaillé avec une prestataire extérieure pour la création et la sortie du site.

<https://solidaritefemmes-idf.org/>

Le but du site est de donner une identité à l'URSF IDF sur internet. Il décrit notre fonctionnement, et notre lien avec la FNSF. Ainsi, il est possible d'y retrouver :

- les dispositifs d'écoute nationaux (le 3919 et le tchat www.commentonsaime.fr),
- les champs d'actions de notre Union et les projets coordonnés au niveau francilien,
- l'ensemble de nos associations et les offres franciliennes d'accompagnement et d'hébergement à destination des femmes et des enfants covictimes des violences,
- l'offre de formation régionale et par association,
- des articles sur ce que sont les violences conjugales et les relais existants pour les victimes et les témoins,
- des informations de prise de contact pour établir des partenariats ou demander des formations.

TROUVER UNE ASSOCIATION

Accompagnement (12) Accueil (13) Formation (10) Hébergement (1) Mise en sécurité (4) Prévention (8)
Sensibilisation (10) Tchat d'écoute national (1) Écoute téléphonique (1)



Centre Flora Tristan



Communauté Jeunesse -
Solidarité Femmes 91



Du Côté des Femmes



elles imagine'nt

PARTENARIATS RÉGIONAUX

L'année 2022 s'inscrit dans la continuité des précédentes concernant l'élaboration et le développement des partenariats francilien.

Nous avons rencontré, entre autres, à travers le cadre du projet de référence violences 78, plusieurs structures et dispositifs d'accompagnement et d'hébergement des femmes victimes de violences conjugales afin de développer nos liens et de potentiellement élargir notre réseau.

Aussi, nous établissons des partenariats privilégiés avec des associations et autres structures qui travaillent auprès de notre public cible mais sur d'autres questions. Nous avons, par exemple, collaboré avec le cabinet Gynéa dans le 18^e arrondissement de Paris qui souhaitait sensibiliser son personnel à la question des violences et penser et prévoir l'orientation des patientes victimes), ou avec l'association Ikambere qui travaille dans le 93, le 94 et le 95 avec les femmes de diverses origines africaines en situation de grande précarité et souffrantes du VIH.

Enfin, nous développons aussi nos liens avec un des centres de prise en charge des auteurs de violences d'IDF pour, entre autres, mettre en place des sessions de sensibilisation à destination de leurs équipes sur le phénomène des violences et les stratégies de l'agresseur.

INFORMATIONS ET CONTACTS

COORDONNÉES :



Cité Audacieuse
9, rue de Vaugirard
75006 Paris



coordination
[@solidaritefemmes-idf.com](mailto:coordination@solidaritefemmes-idf.com)



06 63 68 12 40

SUR INTERNET ET LES RÉSEAUX SOCIAUX :



<https://solidaritefemmes-idf.org/>



[@solidaritefemmes.idf](https://www.facebook.com/solidaritefemmes.idf)



[@solidaritefemmes.idf](https://www.instagram.com/solidaritefemmes.idf)



Union Régionale
Solidarité Femmes - IDF



C Solidarité
femmes
Fédération Nationale
Union Régionale Ile-de-France